



Lieber OpenDCC u. Fichtelbahn Anwender,

in den vergangenen Wochen haben sich ein paar weitere Veränderungen ergeben, über die wir Sie mit diesem Newsletter informieren möchten.

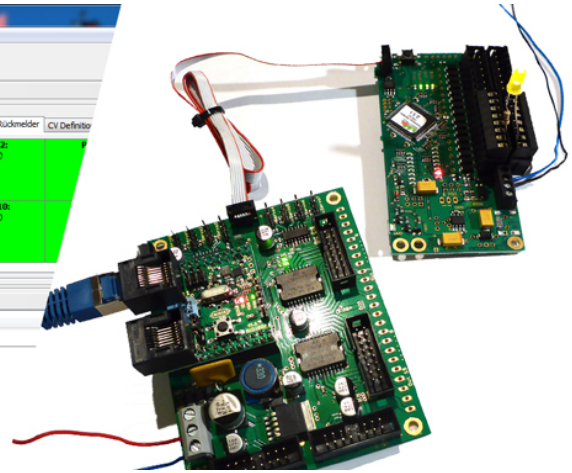
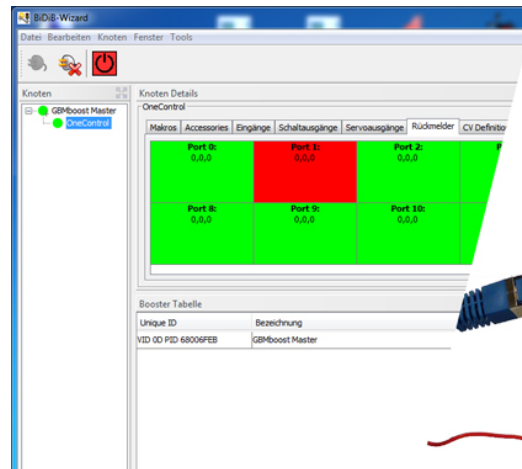
INFORMATION

ONECONTROL – NEUE FUNKTION IST DA

...die OneControl hat eine **GBM16T-Schnittstelle**

Die **OneControl Baugruppe** aus der OneSerie, hat durch ein Hardware-Update und einem Firmware-Update, eine GBM16T-Schnittstelle bekommen.

Nach dem Update kann an der OneControl ein GBM16T (16-fach Belegtmelder) angeschlossen werden.



Es reduziert sich bei Verwendung der Schnittstelle die Servoanzahl von 8 Ausgängen auf 4 Ausgänge. Es können jetzt von einem GBMboost (Booster) mehr als 3 GBM16T-Baugruppen versorgt werden. Diese Modifizierung ist für Kleinspurbetreiber und Modulbauer, eine weitere hilfreiche Erweiterung.

Das neue Motto dieser Baugruppe lautet jetzt:

Schalten, Bewegen und Melden.

GBM16T-Schnittstelle ist nur möglich ...



- mit einem **BiDiBonePlus**
- ab der **OneControl - Hardware Version v1.3**

Ältere Hardwareversionen können nachgerüstet werden. Im Downloadbereich von der OneControl finden Sie eine Umbauanleitung mit allen notwendigen Umbauschritten.

Zum Download:

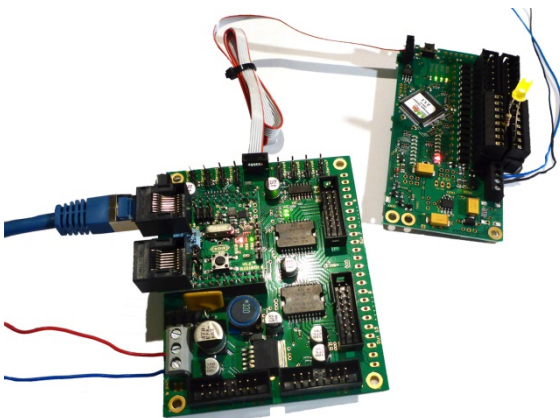
http://wiki.fichtelbahn.de/doku.php?id=onecontrol:firmware_onecontrol

Zur Webseite:

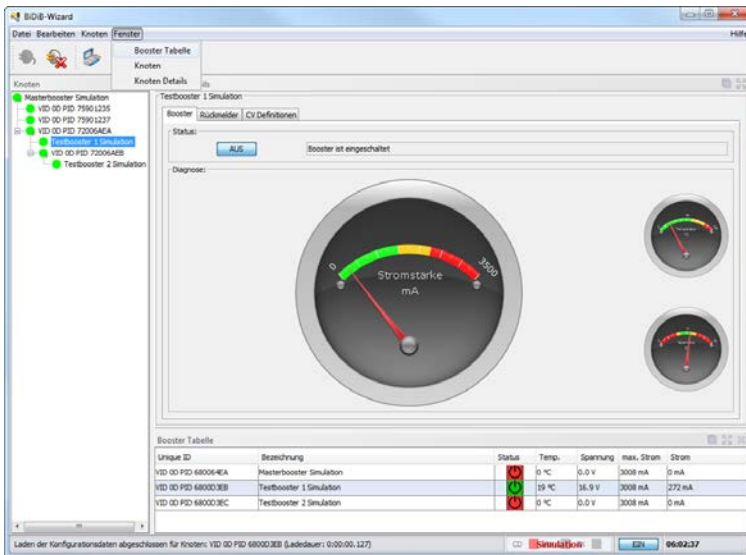
http://www.fichtelbahn.de/onecontrol_index.html

Zum Shop:

<http://shop.fichtelbahn.de/Addon-OneControl>



BIDIB-WIZARD 1.7 VERFÜGBAR



Der BiDiB-Wizard 1.7 wurde geschnürt und veröffentlicht.

In den letzten Monaten wurden zahlreiche Verbesserungen und Bugs gefunden, dass es Zeit wurde wieder eine offizielle Version aus den vielen Entwicklungsständen zuschnüren.

Die neue Version 1.7 wurde auf Sourceforge abgelegt.

Link zum BiDiB-Wizard: [LINK](#)

Hinweis:

Neue Entwicklungsstände und Verbesserungen werden ab den 27.01.2015 bis zur Veröffentlichung der Version 1.8, in die Entwicklungsversion eingepflegt. Diese Version können Sie ebenfalls im BiDiB-Wiki finden.

ANLEITUNGEN

--- keine neuen Bekanntmachungen –



FIRMWARE UPDATES

NEUE GBMBOOST FIRMWARE VERFÜGBAR

folgende Veränderungen beinhaltet das Update:

- Verbesserte Abstandsregelung bei Helligkeitsschwankungen
- 28 Fahrstufen Geschwindigkeitskennlinie über CV editierbar
- Mit Funktionstaste F15 kann das Senden zum Anhänger aktiviert / deaktiviert werden.
- Über das CV29 kann definiert werden, ob das Bremslicht / Rücklicht getrennt wird
- Verbesserung der Fahrstufen Kodierung und Fehlerkorrekturen bei den CV-Listen
- Verbesserung der ASR
- Twin-Stoppstelle (mit Hilfe von zwei Stoppstellen, kann das Fahrzeug langsam gebremst werden)



Es wird beim **Update die CV-Liste gelöscht** und neu angelegt, weil sich CV verschoben haben. Notieren Sie sich vor dem Update wichtige CV Einstellungen.

Die neue CV-Liste zu der neuen Firmware, finden Sie im Download-Bereich des CarDecoders.

Aktueller Firmware Stand:

CarDecoderV3 Fahrzeug:
V. 0.2.3

CarDecoderV3 Anhänger:
V. 0.0.1

Bootloader CarDecoderV3:
V. 1.0

Link zum Download:

http://www.opencarsystem.de/download/download_decoder.html#cardecoder_v3

Vorgehensweise beim Update:

Das CarDecoder **CV32** auf den **Wert 1** programmieren und den CarDecoder ausschalten. Eine Verbindung zum CarDecoder-Update aufbauen, indem Sie das Tool „AVRootloader“ starten, den passenden COM-Port auswählen, die Baudrate (9600) einstellen und die neue (entpackte) Firmware auswählen.

Auf "Connect to Device" klicken und den CarDecoder wieder einschalten.

Es dauert dann ca. 2 Sekunden bis eine Verbindung hergestellt ist. Bitte diese Zeit abwarten. Jetzt kann mit "**Program**" die neue Firmware programmiert werden. Im Anschluss die „**Verbindung trennen**“ und der CarDecoder startet neu!

Sollte irgendetwas schief gehen und es kommt zu keiner Verbindung, verlässt der CarDecoder automatisch nach ca. 120 Sekunden die Update-Funktion und startet wieder im Normalbetrieb.
(man erkennt es am 5x blinken der Blinker)

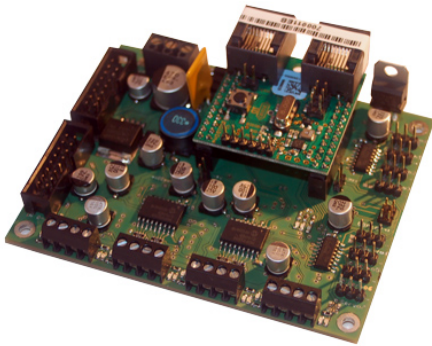


AUSBLICK

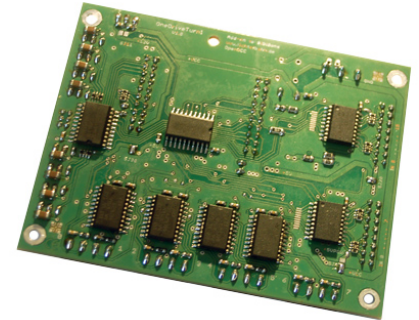
Ausblick auf unsere weiteren Projekte und Themen in den nächsten Newsletter-Ausgaben.

ONEDRIVETURN – (ONEDT)

8-fach Servo, 16-fach GPIO (Eingänge/Ausgänge) und 8-fach Motorausgänge für die OneSerie



Diese neue Hardware ist eine Abwandlung der bekannten **OneControl Baugruppe** aus der OneSerie. Die Erneuerung ist, dass diese Baugruppe mit Hilfe eines Motortreibers in der Lage ist, acht Motorantriebe zubewegen. Mit dieser Baugruppe könnte man motorische Weichen, Hoffmann-Antriebe oder die bekannten Conrad-Antriebe ansteuern.



verfügbar als Bausatz im 1. QUAD 2015

WEITERE NEUHEITEN FÜR DAS JAHR 2015

Auf unserer langen ToDo-Liste stehen noch zahlreiche weitere Projekte:

- | | |
|-------------------------------|---|
| - DCCrail V5 | Neuaufgabe von dem erfolgreichen Waggonddecoder für die Spurweite HO und N <i>(Frühjahr 2015)</i> |
| - BiDiB-Drehscheibensteuerung | mit Bühnendecoder und Soundmodul |
| - OpenCarSystem | CarDecoder integriert im BiDiB-System |

Bei Rückfragen steht Ihnen unser Support-Forum gerne zur Verfügung!

forum.opendcc.de

Kontakt:

fichtelbahn.de
 Christoph Schörner
 Ahornstraße 7
 D-91245 Simmelsdorf
support@fichtelbahn.de

© 2015 Fichtelbahn

Alle Rechte, insbesondere das Recht der Vervielfältigung und Verbreitung sowie der Übersetzung vorbehalten. Vervielfältigungen und Reproduktionen in jeglicher Form bedürfen der schriftlichen Genehmigung durch Fichtelbahn. Technische Änderungen vorbehalten.

Rechteinhaber: © Wolfgang Kufer, Mühldorf
 © Christoph Schörner, Simmelsdorf
 Autor, Bilder u. Grafik: © Christoph Schörner, Simmelsdorf

Hinweis:

RailCom® und RailComPlus® sind eingetragene Warenzeichen der Firma Lenz Elektronik GmbH in Hüttenbergstrasse 29, D-35398 Giessen und der ESU electronic Solutions Ulm GmbH & Co. KG in Edisonallee 29, D-89231 Ulm. Zur Erhöhung der Lesbarkeit des Textes haben wir darauf verzichtet, bei jeder Verwendung des Begriffes darauf zu verweisen.

