



## *Das zweite Weihnachtstürchen ... öffnet sich!*



Mit dem zweiten Türchen kommt ein **kleiner Decoder**, der verschafft der **StepControl** eine neue Eigenschaft.

**INFORMATION**

**StepControl - Soundmodul**



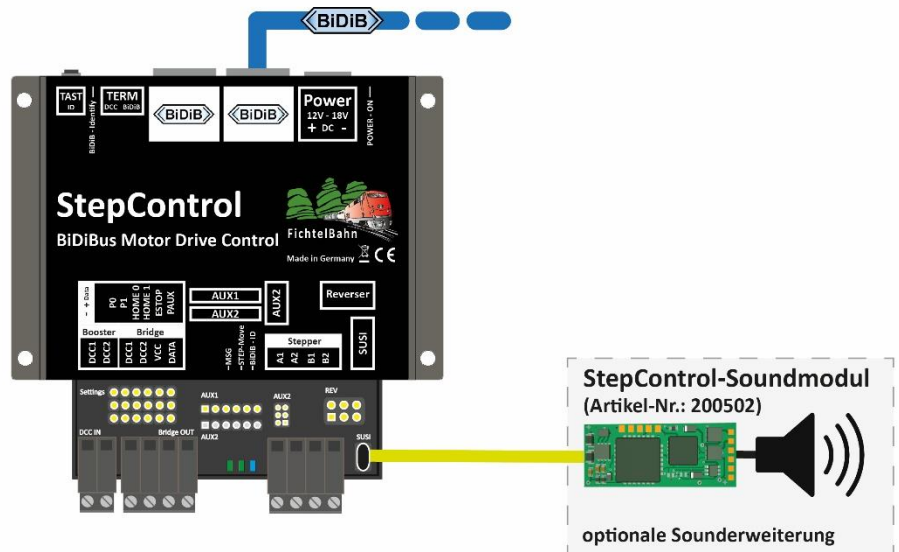
... für den direkten Anschluss an der StepControl Baugruppe.

Die Drehscheibensteuerung StepControl kann mit einem Soundmodul über die SUSI-Schnittstelle ausgerüstet werden, damit werden während der Bewegung Geräusche abgespielt. Es können auch über Funktionstasten akustische Signaltöne z.B. Hupe oder ein Horn ausgelöst werden.

**Das Soundmodul ist mit dem aktuellen Soundprojekt vorprogrammiert und hat einen Lautsprecher fertig angelötet.**

**Das Soundmodul muss nur bei der StepControl eingesteckt werden.**

Das Soundmodul funktioniert ab der **StepControl Firmware 0.00.41**.  
(auf der FichtelBahn-Webseite bzw. im BiDiB-Repo zum Download bereitgestellt)



**Originalsound von einer Drehscheibe:**

- Verriegelung mit Motorgeräuschen
- Brems- und Schienenschlag
- Signaltöne und Warnhupe

Funktionstaste <i>function key</i>	Beschreibung
F1	Verriegelung lösen
F2	Glocke
F3	Loop (Beschleunigen, Fahrt, Bremsen)
F4	Geräusch (Bremsen)
F5	Verriegelung schließen
F6	Schienenstoß
F7	Warnhupe
F8	Signalton Fahrt
F9	Signalton Halt
F10	Warnsignal bei Referenzfahrt (Fiepton)
F11	Homeposition bei Referenzfahrt erreicht
F12	Warnsignal bei erkannten Fehlern
F13	Signalton Kommen
F14	Hupe



## Einrichtung des Soundmoduls in wenigen Arbeitsschritten:

Verwenden Sie den neusten BiDiB-Wizard und öffnen Sie die CV-Definitionen unter der Baugruppe StepControl.

**Ändern Sie hier das CV152 vom Wert 0 auf den Wert 1.**

Knoten Details  
V FB P CA00C0F0 - ReadyLine StepControl Applikation

Beschreibung	CV	Default	Wert	neuer Wert	Mode
Erleuchtung	136	1	-	-	RW
Winkelanzeige	137	10	-	-	RW
Strom bei Beschleunigung	140	40	-	-	RW
Strom bei Bewegung	141	40	-	-	RW
Strom bei Stillstand	142	10	-	-	RW
Strom nach Bewegung halten [ms]	143	50	-	-	RW
Auswahl Soundprojekt	152	1	-	-	RW
Startverzögerung Sound [100ms]	150	20	-	-	RW
Automatisch Nulllage suchen	153	1	-	-	RW
Sonderfunktion: kein Homing	154	0	-	-	RW
Iterationen am Bewegungsende	156	0	-	-	RW
Parkposition	157-160	1000	-	-	
Parkposition	157	232	-	-	RO

Info zum XML-File  
XML-File: iCV-251-202-0.00.41.xml  
Version: 0.31 Letzte Änderung: 03.12.2024  
Author: Wolfgang Kufer  
Beschreibung: BiDiB-StepControl 1

Auswahl Soundprojekt (CV152)  
1

Über die **SUSI-Funktionstasten** im BiDiB-Wizard können die **Geräusche und Tonsignale** getestet werden.

Im Reiter Accessories kann der Funktionssound aktiviert und deaktiviert werden. **Die Funktionstasten können auch über das PC-Steuerungsprogramm ausgelöst werden.**

BiDiB-Wizard 2.0-SNAPSHOT (7167)

Knoten Details  
V FB P CA00C0F0 - ReadyLine StepControl Applikation

Betriebsstatus: **OPERATING**  
Ausführungszustand: **Aktiver Aspekt: 0**

Aspekt 0 - 2 Position 2300 - 79000  
Position: 2300 Winkel: 5,4 Anfahren  
Opp-Pos: 79000 Winkel: 185,2 Anfahren

Aspekt 1 - 3 Position 75750 - 152700  
Position: 75750 Winkel: 177,5 Anfahren  
Opp-Pos: 152700 Winkel: 357,9 Anfahren

Konfigurations-Assistent  
Position: 149757 lesen Direkt anfahren << >

Geschwindigkeit und Beschleunigung

Belegtmeldung

Geräusche

F0	F1	F2	F3	F4	F5	F6	F7
F8	F9	F10	F11	F12	F13	F14	F15
F16	F17	F18	F19	F20	F21	F22	F23
F24	F25	F26	F27	F28			



Link zum Online-Shop:

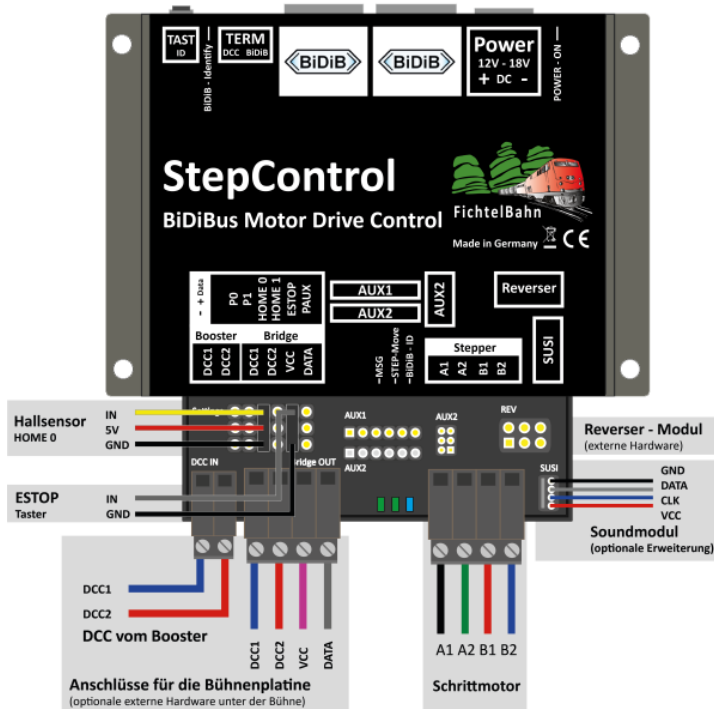
<https://shop.fichtelbahn.de/StepControl-Soundmodul-Erweiterung>

## StepControl – Funktionserweiterung Pendelbetrieb



Mit dem neuen Firmware-Update **Version 0.00.41** und der neusten BiDiB-Wizard Version, steht eine neue Funktion „Pendelbetrieb“ für die StepControl zur Verfügung.

Mit dieser Funktion kann die StepControl für den Einsatz von Gondelbahnen oder einem Fährbetrieb verwendet werden.



### Vorgehensweise Hardware:

Für den Betrieb werden die beiden Hallsensoren als Endlage-Melder an der StepControl benötigt. Am Beispiel einer Gondelbahn wird der **Tal-Sensor an Home 0** angeschlossen und der Sensor im Gerätehaus am Gipfel an **den Eingang Home 1**.

Der Schrittmotor wird mit der Mechanik der Gondelbahn verbunden, ein Getriebe ist hier nicht notwendig.



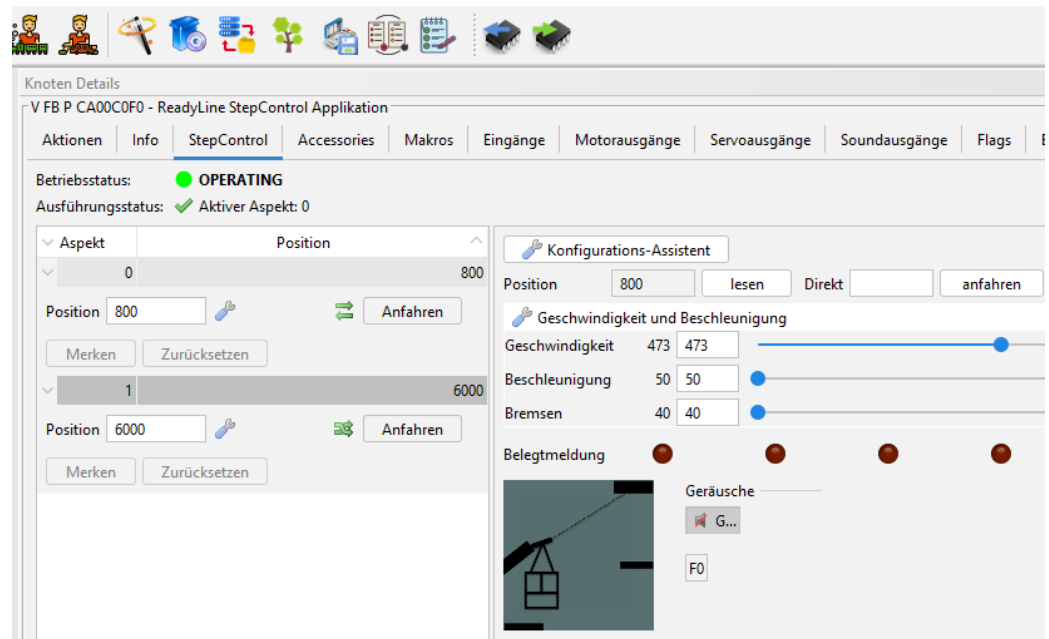
## Vorgehensweise Software:

Im Konfigurations-Assistenten muss der Seilbahn-Betrieb ausgewählt werden und die maximale Schrittzahl für eine Berg- und Talfahrt ermittelt werden.

In der folgenden Grafik erkennbar gibt es dann zwei Positionen für den Haltepunkt im Tal und in der Bergstation. Die Kabine hat in diesem Beispiel Ihren perfekten Haltepunkt bei Schritt 800 und Schritt 6000.

### Hinweis:

An diesen beiden Positionen befindet sich auch der verbaute Hall-Sensor und liefert beim Anfahren an Home 0 bzw. Home 1 ein Eingangssignal an die StepControl.



### Funktion:

Ein Pendelbetrieb z.B. Gondelbahn hat eine dauerhafte Toleranz und somit eine materialbedingte Halteabweichung, sodass mit den klassischen Schritten keine reproduzierbare Haltestellung angefahren werden kann. Deshalb wird beim Erreichen der Hallsensoren Home 0 und Home 1 die Schrittzahl jedes Mal nachkalibriert – auf den eingestellten Wert gebracht. In unserem Beispiel Home 0 wäre es die Schrittzahl 800. Diese Vorgehensweise ermöglicht ein zielgenaues anhalten. Die Elektronik kennt die maximale Schrittzahl zwischen den beiden Stationen und kann somit die Gondel realistisch beschleunigen und bremsen.



### Link zum Online-Shop:

<https://shop.fichtelbahn.de/StepControl-Dreh-u-Schiebebuehne>



---

Bei Rückfragen steht Ihnen unser Support-Forum gerne zur Verfügung! ([forum.fichtelbahn.de](https://forum.fichtelbahn.de))

## Kontakt:

**FichtelBahn**  
Christoph Schörner  
Am Dummersberg 26  
D-91220 Schnaittach



© 2025 FichtelBahn®

Alle Rechte, insbesondere das Recht der Vervielfältigung und Verbreitung sowie der Übersetzung vorbehalten. Vervielfältigungen und Reproduktionen in jeglicher Form bedürfen der schriftlichen Genehmigung durch FichtelBahn. Technische Änderungen vorbehalten.

Rechteinhaber: © Christoph Schörner, Schnaittach  
Autor, Bilder u. Grafik: © Christoph Schörner, Schnaittach

### Hinweis:

RailCom® und RailComPlus® sind eingetragene Warenzeichen der Firma Lenz Elektronik GmbH in Hüttenbergstrasse 29, D-35398 Giessen und der ESU electronic Solutions Ulm GmbH & Co. KG in Edisonallee 29, D-89231 Ulm. Zur Erhöhung der Lesbarkeit des Textes haben wir darauf verzichtet, bei jeder Verwendung des Begriffes darauf zu verweisen.